

# Plan van aanpak

## Geldof Infra

- CO<sub>2</sub>-footprint 2024 conform ISO 14064-1
- CO<sub>2</sub>-reductiedoelstellingen voor 2025
- CO<sub>2</sub>-reductiemaatregelen voor 2025

2025


Auteur(s);  
Jesper Nolet

Geaccordeerd door;

Martijn Guiljam

## Inhoud

Inleiding .....	4
1.1 Over dit rapport.....	4
1.2 Betrokkenen .....	4
1.3 Interne controle.....	4
1.4 Over het bedrijf .....	4
1.5 Leeswijzer .....	4
1. CO <sub>2</sub> -footprint .....	5
Grenzen.....	5
1.1.1 Scopes.....	5
1.1.2 Organisatorische grens .....	5
2.2 CO <sub>2</sub> -emissiegegevens .....	6
2.3 CO <sub>2</sub> -footprint 2024 .....	6
2.4 Tabel 1: CO <sub>2</sub> -footprint Geldof Infra .....	7
2.5 Analyse CO <sub>2</sub> -footprint .....	8
2.6 Onzekerheden in de resultaten.....	9
2.7 Biomassa .....	9
2.8 GHG removals.....	9
2.9 Uitsluitingen .....	9
2. CO <sub>2</sub> -reductiebeleid .....	10
3.1 Beleidsverklaring van de directie.....	10
3.2 Kwantitatieve doelen over 3 jaar .....	10
3.2.1 Kwantitatieve doelen over 3 jaar .....	10
3.2.2 Vergelijking met sectorgenoten .....	10
3.3 Reductiemaatregelen en verantwoordelijkheden .....	12
4. CO <sub>2</sub> -reductieplan .....	13
4.1 Gebouwen – elektriciteit .....	13
4.2 Mobiliteit – zakelijk verkeer, wagenpark / machinepark.....	13
4.3 Mobiliteit – Woon/werk Verkeer.....	14
4.4 Mobiliteit – Gereedschappen.....	14
4.5 Projectlocaties – verwarming .....	14
4.6 Projectlocaties – elektriciteit .....	14
5. Keteninitiatief .....	14
Bijlage 1: gegevensbronnen.....	16

	<b>BIJLAGEN</b>  <b>PLAN VAN AANPAK CO2</b>	<b>Pagina:</b> 324.1 - 3 / 16 <b>Versie:</b> 1.0 <b>Datum:</b> 21-1-2025
---	---	--

CO2 footprint 2024 .....16

	<b>BIJLAGEN</b>  <b>PLAN VAN AANPAK CO2</b>	<b>Pagina:</b> 324.1 - 4 / 16 <b>Versie:</b> 1.0 <b>Datum:</b> 21-1-2025
---	---	--

## Inleiding

### 1.1 Over dit rapport

Dit rapport beschrijft de CO<sub>2</sub>-footprint van het jaar 2024, de CO<sub>2</sub>-reductiedoelstellingen en CO<sub>2</sub>-reductiemaatregelen van **Geldof Infra**

De aanleiding voor het opstellen van dit rapport is het inzichtelijk krijgen van de CO<sub>2</sub>-uitstoot van **Geldof Infra** en daarmee de juiste afwegingen en keuzes te maken ten aanzien van de aanschaf van machines, gereedschappen en voertuigen met als doel de CO<sub>2</sub>-uitstoot te verlagen.

Dit geldt ook voor de omgang met CO<sub>2</sub>-reducerende maatregelen tijdens de uitvoering van werkzaamheden. Een ander doel hiervan is het bijdragen aan een groter bewustzijn omtrent CO<sub>2</sub>-reductie bij de medewerkers binnen het bedrijf en ingehuurd medewerkers. Tevens wordt met het delen van de kennis omtrent CO<sub>2</sub>-reductie het bewustzijn in de GWW-sector vergroot.

Met het behouden van het certificaat CO<sub>2</sub>-prestatieladder niveau 3, hopen wij nu en in de toekomst mee te kunnen dingen naar projecten die met een gunningsvoordeel ten aanzien van CO<sub>2</sub>-reductie op de markt komen.

### 1.2 Betrokkenen

Bij de totstandkoming van dit rapport zijn betrokken;

- Martijn Guiljam, CO<sub>2</sub> -coördinator **Geldof Infra**
- Jesper Nolet

### 1.3 Interne controle

Interne controle in het kader van Handboek 4.0 wordt niet uitgevoerd.

### 1.4 Over het bedrijf

**Geldof Infra** is gespecialiseerd in de Grond-, weg- en waterbouw. De jarenlange ervaring zorgt ervoor dat dit bedrijf de ideale partner is voor zowel particuliere opdrachtgevers als voor grotere opdrachtgevers.

Het bedrijf telt naast de directie 24 medewerkers.

De werkzaamheden worden uitgevoerd met o.a. een graafmachine, tractor, etc. Daarnaast wordt handgereedschap gebruikt, waaronder kettingzaag, accugereedschap, aggregaat e.d.

### 1.5 Leeswijzer

Hoofdstuk 2 beschrijft onze CO<sub>2</sub>-footprint van het jaar 2024 (3.A.1 van CO<sub>2</sub>-prestatieladder). Deze CO<sub>2</sub>-footprint is opgesteld op basis van ISO 14064-1. Verificatie zoals bedoeld in de ISO 14064-1 Q heeft niet plaatsgevonden door een daarvoor geaccrediteerde instantie.

Hoofdstuk 3 bevat onze kwantitatieve reductiedoelstellingen voor een periode van 3 jaar voor scope 1 & 2 emissies van ons bedrijf en onze projecten, uitgedrukt in percentages ten opzichte van het referentiejaar 2022 (3.B.1. van CO<sub>2</sub>-prestatieladder).

Hoofdstuk 4 beschrijft ons plan van aanpak, inclusief de te nemen maatregelen in projecten (3.B.1 van CO<sub>2</sub>-prestatieladder).

Hoofdstuk 5 beschrijft de keteninitiatieven waarin wij participeren (3.D.1 van de CO<sub>2</sub>-prestatieladder).

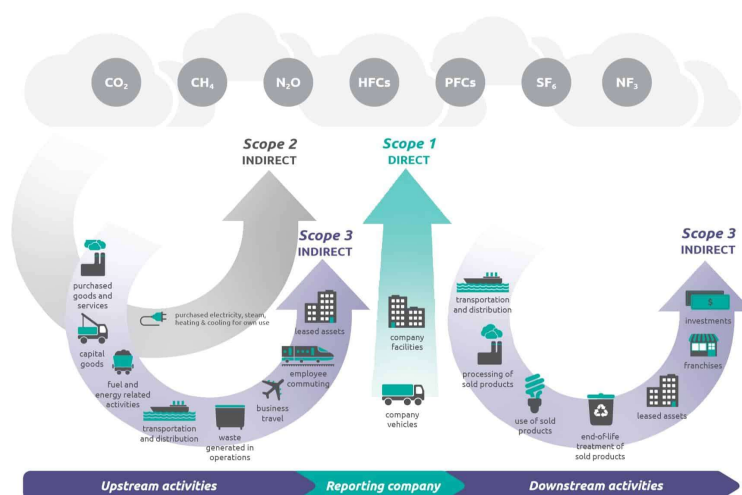
## 1. CO<sub>2</sub>-footprint

Deze CO<sub>2</sub>-footprint is opgesteld op basis van de eisen van ISO 14064-1.

### Grenzen

#### 1.1.1 Scopes

De CO<sub>2</sub>-footprint in deze rapportage heeft betrekking op scope 1 en 2 zoals gedefinieerd in de CO<sub>2</sub>-prestatieladder van SKAO<sup>1</sup>. Dit is toereikend voor de certificering op niveau 3 van de CO<sub>2</sub>-prestatieladder.



- Scope 1 (directe emissies): emissies die worden uitgestoten door installaties die in eigendom zijn van of gecontroleerd worden door de organisatie, zoals emissies door eigen gasgebruik (bv gasboilers, wkk en ovens) en emissies door het eigen wagenpark.
- Scope 2 (indirecte emissies): emissies die ontstaan door de opwekking van elektriciteit, warmte en koeling en stoom in installaties die niet tot de eigen onderneming behoren, doch die door de organisatie worden gebruikt, zoals bv emissies die vrijkomen bij opwekken van elektriciteit in centrales.

#### 1.1.2 Organisatorische grens

**Geldof Infra** is, conform de EG-richtlijnen 2004/17 en 2004/18 gecategoriseerd als klein bedrijf (K). De totale CO<sub>2</sub>-uitstoot bedraagt maximaal <500 ton per jaar.

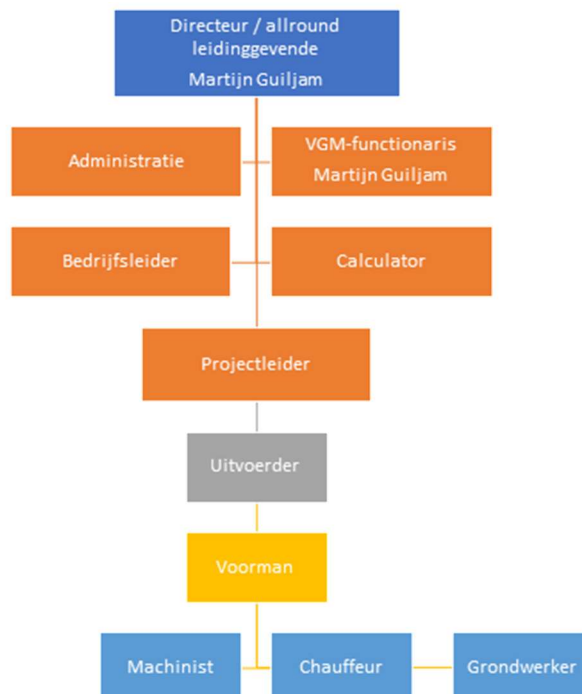
De CO<sub>2</sub> footprint heeft betrekking op **Geldof Infra**. De onderneming betreft een BV. De bedrijfsactiviteiten spelen zich af op het adres Lovenpolderstraat 14, 4542 NS, Hoek / Kleverkerkseweg 22, 4338 PM, Middelburg.

<sup>1</sup> Omdat de CO<sub>2</sub>-footprint alleen betrekking heeft op scope 1 en 2, is in dit rapport het vereenvoudigde scopediagram opgenomen. Bij eventuele stijging op de ladder naar niveau 4 en 5, zullen wij het scopediagram uit het Handboek CO<sub>2</sub>-Prestatieladder pag. 30 gebruiken, vanwege de uitsplitsing van scope 3-emissies naar 'upstream' en 'downstream activities'.

In de CO<sub>2</sub>-footprint is meegenomen:

- Gebouw gebonden energiegebruik gebouw;
- Energiegebruik projecten;
- Brandstoffen voor alle vervoermiddelen en mobiele werktuigen (in eigendom of lease);
- Brandstoffen voor voertuigen en mobiele werktuigen die gehuurd worden, met uitzondering van brandstoffen die bij de huur zijn inbegrepen;
- Brandstoffen voor machines en apparaten, zoals aggregaten, generatoren e.d.;

Hieronder is het organogram van **Geldof Infra** opgenomen;



## 2.2 CO<sub>2</sub>-emissiegegevens

De CO<sub>2</sub>-footprint is opgesteld met behulp van Excel CO<sub>2</sub> Format opgesteld door Geldof Infra. De gebruikte CO<sub>2</sub>-emissiefactoren komen overeen met de eisen van de CO<sub>2</sub>-prestatieladder (zie [www.co2emissiefactoren.nl](http://www.co2emissiefactoren.nl)). Eventuele wijzigingen in de berekening worden weergegeven in de notities van de Excel CO<sub>2</sub> Format en hiervan wordt een kopie toegevoegd in Bijlage 1 (gegevensbronnen).

## 2.3 CO<sub>2</sub>-footprint 2024

Alle energiegegevens van het referentiejaar 2024 zijn ingevoerd in de Excel CO<sub>2</sub> Format. In bijlage 1 staan de bronnen van deze energiegegevens.

De gegevens zijn verkregen vanuit de administratie, tankgegevens en het integraal managementsystemen. De ter zake doende gegevens worden twee keer per jaar bijgewerkt.

Indien het een project betreft zullen gegevens tijdens de gehele duur van het project verzameld worden en na afloop worden toegevoegd aan de totale gegevens.

In tabel 1 staat een overzicht van de energiestromen van het bedrijf en de bijbehorende CO<sub>2</sub>-uitstoot in 2024.

#### 2.4 Tabel 1: CO<sub>2</sub>-footprint Geldof Infra

Deze carbon footprint is berekend over het jaar 2024.

2024 Geldof Infra				
Energiestroom	Verbruik	Conversiefactor (WTW)	Totaal CO2 (Ton)	Percentage van totale CO2
<b>Scope 1 (Directe CO2 emissie)</b>				
<b>Brandstofverbruik Materieel (verbruik t.b.v. projecten)</b>				
Materieel - Diesel (B7)	112131,61	3,262	365,77	
Materieel - Aspen	800	3,073	2,46	
Materieel - Propaangas	444,5	1,725	0,77	
Materieel - Benzine	1817,55	2,821	5,13	
<b>Totaal</b>			<b>374,13</b>	<b>95,72%</b>
<b>Brandstofverbruik Kantoren (verbruik t.b.v. gebouwen)</b>				
Brandstof verbruik gas	3013	2,134	6,43	
<b>Totaal</b>			<b>6,43</b>	<b>1,64%</b>
<b>Totaal Scope 1</b>			<b>380,56</b>	
<b>Scope 2 (Indirecte CO2 emissie)</b>				
<b>Elektriciteitsgebruik voor andere doeleinden dan verkeer (verbruik t.b.v. gebouwen)</b>				
Elektriciteitsgebruik voor kantoor	19243	0,536	10,31	<b>2,64%</b>
<b>Totaal Scope 2</b>			<b>10,31</b>	
<b>Geldof Infra Totaal</b>			<b>390,87</b>	<b>100,00%</b>

	Gebouwen	Projecten	Totaal
Scope 1 Directe emissie	6,43	374,13	380,56
Scope 2 Indirecte emissie	10,31	0,00	10,31
Scope 3			
<b>Totaal</b>			<b>390,87</b>

## 2.5 Analyse CO<sub>2</sub>-footprint

In het jaar 2024 is in totaal 390,87 ton CO<sub>2</sub> uitgestoten.

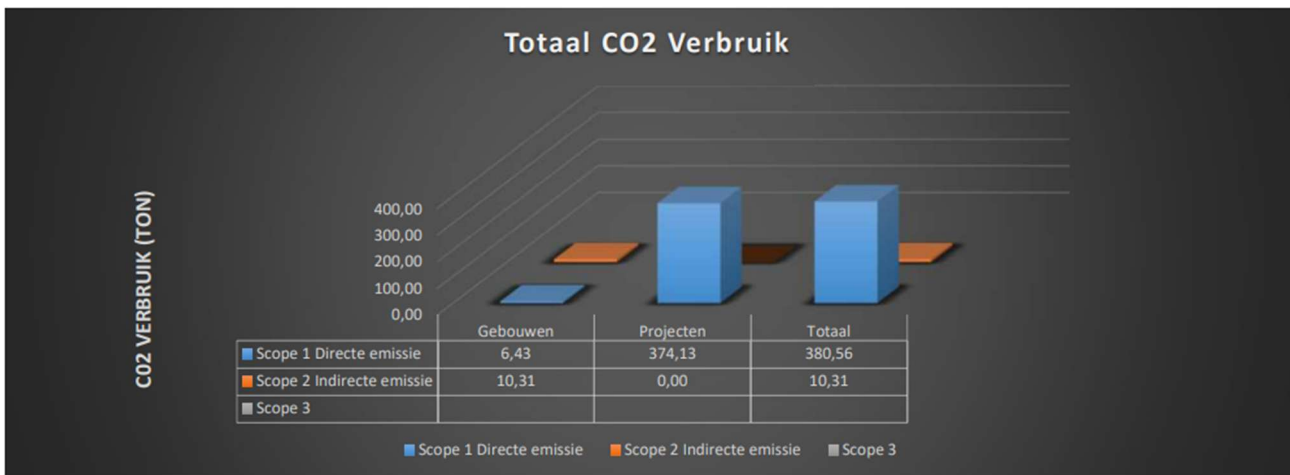
### Belangrijkste CO<sub>2</sub>-emissies

In scope 1 zijn de belangrijkste CO<sub>2</sub>-emissies:

- Mobile werktuigen / diesel: 374,13 ton CO<sub>2</sub> (95,72 % van de totale CO<sub>2</sub>-footprint)
- Aardgas voor verwarming: 6,43 ton CO<sub>2</sub> (1,64% van de totale CO<sub>2</sub>-footprint)

In scope 2 zijn de belangrijkste CO<sub>2</sub>-emissies:


- Elektriciteit: 10,31 ton CO<sub>2</sub> (2,64% van de totale CO<sub>2</sub>-footprint). De verbruikte elektriciteit is alleen ten behoeve van het bedrijfspand (kantoor + loads).



### Specificatie naar projecten

Van de totale CO<sub>2</sub>-uitstoot is 95,72% gerelateerd aan projecten. Dit betreft de uitstoot van mobiele werktuigen en zwaar wegvervoer (goederenvervoer).



	<b>BIJLAGEN</b>  <b>PLAN VAN AANPAK CO2</b>	<b>Pagina:</b> 324.1 - 9 / 16 <b>Versie:</b> 1.0 <b>Datum:</b> 21-1-2025
---	---	--

## 2.6 Onzekerheden in de resultaten

De gepresenteerde resultaten moeten geïnterpreteerd worden met een bepaalde onzekerheidsmarge. De onzekerheid wordt op basis van expert judgement geschat op maximaal 5% als gevolg van:

- De opgegeven hoeveelheid brandstof is op basis van de leveringen door de brandstofleverancier. Er is nog niet inzichtelijk hoeveel er per machine is getankt. Dit hopen we in de toekomst inzichtelijk te maken.
- De opgegeven hoeveelheid diesel voor de gasolietank op de werf betreft de ingekochte hoeveelheid zonder voorraadcorrectie. De onzekerheid die hieruit volgt voor het daadwerkelijke verbruik is verwaarloosbaar gezien de continuïteit van de organisatie.
- De opgegeven uitstoot naar projecten is geschat.
- Het gas en elektra verbruik van de maanden augustus en september zijn een inschatting. Dit komt doordat er destijds overgestapt is naar een andere energiecontract. Hierdoor kon Delta ons niet de exacte gegevens verstrekken van deze maanden

## 2.7 Biomassa


Verbranding van biomassa heeft in 2024 niet plaatsgevonden.

## 2.8 GHG removals

Er heeft geen verwijdering van CO2 plaatsgevonden door middel van planten van bomen, vergisting of andere klimaatcompenserende maatregelen.

## 2.9 Uitsluitingen

Er wordt incidenteel gas gebruikt voor de verwarming van een keet en voor het lassen in de werkplaats. Daarnaast wordt een zeer kleine hoeveelheid mengsmering gebruikt. Deze gassen en speciale mengsmering zijn uitgesloten, omdat zij nihil zijn.

	<b>BIJLAGEN</b>  <b>PLAN VAN AANPAK CO2</b>	<b>Pagina:</b> 324.1 - 10 / 16 <b>Versie:</b> 1.0 <b>Datum:</b> 21-1-2025
---	---	---

## 2. CO<sub>2</sub>-reductiebeleid

### 3.1 Beleidsverklaring van de directie

Geldof Infra heeft zich ten doel gesteld om de CO<sub>2</sub>-uitstoot te reduceren door het energieverbruik te reduceren en duurzame energie te gebruiken. Deze doelstellingen zijn gericht op het totale energiegebruik van het bedrijf:

- Bedrijfsgebouwen
- Wagenpark
- Projectlocaties

Alle medewerkers (incl. inhuur) hebben de taak om bij hun werkzaamheden energie te besparen. Het thema energiebesparing is een vast onderdeel van alle vormen van werkoverleg binnen de organisatie.

### 3.2 Kwantitatieve doelen over 3 jaar

#### 3.2.1 Kwantitatieve doelen over 3 jaar

De kwantitatieve doelen voor over 3 jaar zijn gebaseerd op de CO<sub>2</sub>-footprint van 2024 (hoofdstuk 2) en het CO<sub>2</sub>-reductieplan (hoofdstuk 4). Om een reëel beeld te krijgen en de doelstellingen meetbaar te formuleren, worden de doelstellingen bepaald in % CO<sub>2</sub> / Fte.

Het besparingspotentieel voor over 3 jaar betreft:

Scope 1:

- 5% CO<sub>2</sub>-reductie op brandstof voor mobiele werktuigen
- 100 % CO<sub>2</sub>-reductie op brandstof voor verwarming schaftketen

Scope 2:

- 50% CO<sub>2</sub>-reductie op elektriciteit

Dit komt neer op een CO<sub>2</sub>-reductie van 2,5% CO<sub>2</sub>/FTE per jaar. Op basis van 24 FTE's

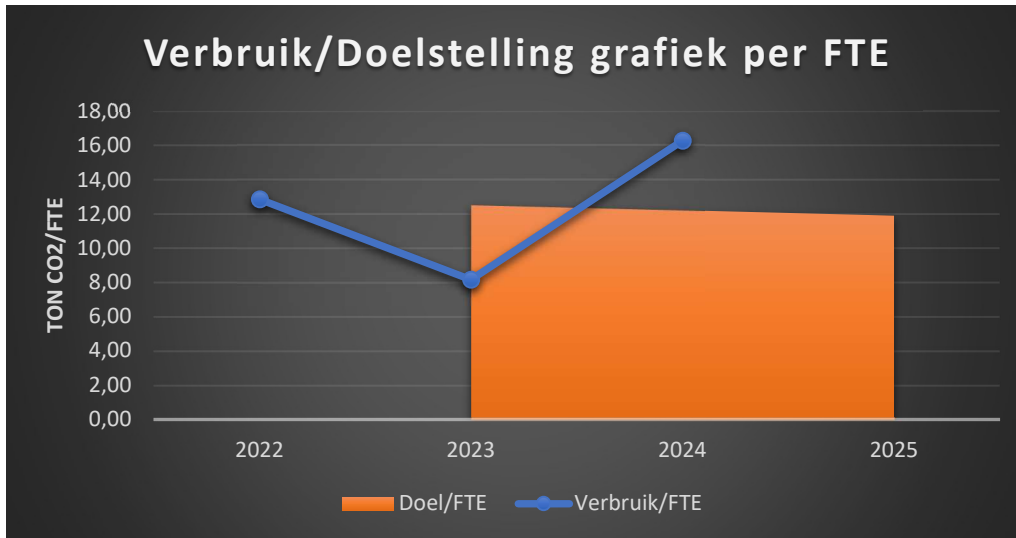
#### 3.2.2 Vergelijking met sectorgenoten

Vanuit de CO<sub>2</sub>-prestatieladder wordt gevraagd om reductiedoelstellingen op te stellen die zowel ambitieus als realistisch zijn. Daarom is voor het opstellen van de doelstellingen onderzoek nodig om te kijken welke maatregelen en doelstellingen sectorgenoten ambiëren.

Geldof Infra heeft vanuit haar eigen duurzame ambities besloten om niveau 3 op de CO<sub>2</sub>-prestatieladder te behalen. De meeste bedrijven in vergelijkbare sectoren zijn werkzaam in groen, grond & infra. Wij vergelijken ons ambitieniveau daarom in de groen, grond & infra sector.

Wij hebben al een aantal standaard maatregelen genomen, zoals alternatieve brandstof en aanschaf van gereedschappen met accu i.p.v. gemotoriseerd. Uit de maatregelenlijst bij SKAO blijkt dat wij bij een groot aantal maatregelen gekozen hebben voor ambitieniveau A en B (standaard en vooruitstrevend). In vergelijking met sectorgenoten is dit vergelijkbaar en kunnen we vaststellen dat we middenmoter zijn in de zin van 3.B.1 van de CO<sub>2</sub>-prestatieladder.


Vergelijk sectorgenoten Agrolin 2024?



### 3.3 Reductiemaatregelen en verantwoordelijkheden

De komende 3 jaar voeren we onderstaande reductiemaatregelen uit. De uitvoering is toebedeeld aan diverse personen. De maatregelen zijn verder uitgewerkt in hoofdstuk 4.

	Maatregel	middels	periode	wie	CO <sub>2</sub> -reductie	Ambitieniveau
<b>4.1 Gebouwen - elektriciteit</b>	Aanschaf zonnepanelen	Inkoop	1-3 jaar	Directie	50%	C
<b>4.2 Mobiliteit – wagenpark / machinepark</b>	Cursus het nieuwe draaien aan personeel aanbieden	Cursus	1-3 jaar	Directie	2%	B
	Bandenspanning regelmatig controleren	Toolbox	1 jaar	Directie / VGM functionaris	1.5%	B
<b>4.3 Mobiliteit -werk verkeer</b>	Nader onderzoeken elektrificeren werk verkeer uitbreiden	Onderzoek	1 – 3 jaar	Directie / VGM functionaris	2%	B
<b>4.4 Mobiliteit - gereedschappen</b>	Aanschaffen elektrisch (accu) gereedschap	Inkoop	1 – 3 jaar	Directie	2.5%	B
<b>4.5 Projectlocaties - verwarming</b>	Nader onderzoeken alternatieve verwarming	Onderzoek	1 – 3 jaar	Directie / VGM functionaris	-	B
<b>4.6 Projectlocaties - elektriciteit</b>	Nader onderzoeken alternatieve elektriciteit, zodat zowel warmte als stroom kan worden opgewekt	Onderzoek	1 – 3 jaar	Directie / VGM functionaris	100%	C

	<b>BIJLAGEN</b>  <b>PLAN VAN AANPAK CO2</b>	<b>Pagina:</b> 324.1 - 13 / 16 <b>Versie:</b> 1.0 <b>Datum:</b> 21-1-2025
---	---	---

## 4. CO<sub>2</sub>-reductieplan

De CO<sub>2</sub>-uitstoot beperken is het meest (kosten)effectief in de volgende volgorde;

1. Energie besparen door:
  - Apparatuur efficiënter instellen
  - Efficiëntere apparatuur / voertuigen gebruiken
2. Duurzame energie gebruiken:
  - Zelf opwekken met zonnepanelen
  - Duurzame energie inkopen zoals groene stroom (met milieukeur), biogas of ethanol

Dit hoofdstuk geeft per scope een overzicht van de belangrijkste energieverbruikers, reeds genomen maatregelen en de geplande reductiemaatregelen, inclusief de verwachte CO<sub>2</sub>-reductie. De benoemde CO<sub>2</sub>-reductie betreft een indicatie.

### 4.1 Gebouwen – elektriciteit

Ons elektriciteitsgebruik wordt bepaald door onder andere verlichting, koelkast, koffieautomaat, kantoorapparatuur, apparatuur in de werkplaats en warm water.

Het streven is om op termijn zonnepanelen aan te schaffen om zo 50% CO<sub>2</sub>-reductie te genereren op de elektriciteit van de bedrijfspanden.

Reeds genomen reductiemaatregelen:

- LED lampen
- Zonwering kantoor
- 100% groene stroom uit Nederland voor het kantoor bij de vestiging in Hoek ([www.hier.nu](http://www.hier.nu))

Geplande reductiemaatregelen:

- Aanschaf zonnepanelen

### 4.2 Mobiliteit – zakelijk verkeer, wagenpark / machinepark


Het wagenpark wordt voornamelijk gebruikt voor werkverkeer. Het dieselvebruik wordt vanaf 2024 gemonitord aan de hand van een tanksysteem, waarbij per machine wordt bijgehouden hoeveel er getankt wordt.

Reeds genomen reductiemaatregelen:

- Er wordt bij aanschaf van nieuwe dieselauto's en machines gelet op de aanwezigheid van roetfilters

Geplande reductiemaatregelen:

- Verbetering doorvoeren bij het monitoren van brandstofverbruik
- Bandenspanning regelmatig controleren
- Cursus Het nieuwe draaien / rijden aanbieden aan medewerkers
- Het brandstofverbruik monitoren

	<b>BIJLAGEN</b>  <b>PLAN VAN AANPAK CO2</b>	<b>Pagina:</b> 324.1 - 14 / 16 <b>Versie:</b> 1.0 <b>Datum:</b> 21-1-2025
---	---	---

#### 4.3 Mobiliteit – Woon/werk Verkeer

Onderzoeken verder uitbreiden elektrificeren van woon/werk verkeer (bedrijfsauto's)  
 Reeds genomen maatregelen:

- Elektrificatie van bedrijfsauto Paul

#### 4.4 Mobiliteit – Gereedschappen

In januari is ons tanksysteem ingevoerd. Hiermee hopen wij inzicht te krijgen in het brandstofverbruik per machine. Door het monitoren van het brandstofverbruik kunnen we de medewerkers beter sturen en geeft het ons inzicht in de uitstoot.

Daarnaast wordt handgereedschap gebruikt zoals bijvoorbeeld trilstamper en trilplaat. Bij aanschaf van nieuwe handgereedschappen zal gekeken worden naar alternatieve, milieuvriendelijkere oplossingen zoals accu gereedschap.

Reeds genomen reductiemaatregelen:

- Elektrificeren van trilstamper

Geplande reductiemaatregelen:

- Indien mogelijk elektrisch (accu) gereedschap gebruiken

#### 4.5 Projectlocaties – verwarming

Met regelmaat staat er op langdurige projecten een schaftkeet. Deze wordt nu verwarmd door middel van propaan-gas. Het doel is om dit nader te onderzoeken op alternatieve verwarming.

Wat onderzocht wordt is onder andere verwarming met elektriciteit, zoals bijvoorbeeld zonnepanelen. Deze zonnepanelen liggen al op een van onze schaftketen. Het doel is om deze op alle schaftketen te gaan leggen en op deze manier de verwarming door middel van de opgewekte elektriciteit te laten branden.

#### 4.6 Projectlocaties – elektriciteit

Met regelmaat staat er op langdurige projecten een schaftkeet. Sommige worden nu, indien elektriciteit nodig is, voorzien van elektriciteit door een aggregaat op fossiele brandstof, omdat nog niet alle keten zijn voorzien van zonnepanelen

Het doel is om nader te onderzoeken of de huidige zonnepanelen voldoende elektriciteit kunnen opwekken om de schaftkeet te kunnen voorzien van zowel verwarming (bijvoorbeeld infrarood paneel) en stroom voor het zetten van koffie of het opladen van mobiele apparaten (waarop projectinformatie zoals bijvoorbeeld tekeningen of KLIC-meldingen staan)


De reductiedoelstelling is hierbij 100%

### 5. Keteninitiatief

Wij gaan ons inspannen om samen met branchegenoten:

- Kennis en ervaring te delen over onze CO<sub>2</sub>-footprint en reductiemaatregelen
- Technische ontwikkelingen in de markt te volgen, bijvoorbeeld op het gebied van zuinige machines en voertuigen of gebruik van alternatieve brandstoffen
- Eventueel gezamenlijk iets ontwikkelen of in te kopen

Om dit te realiseren gaan wij regelmatig naar relevante bijeenkomsten en participeren wij actief in minimaal 1 lopend keteninitiatief.

	<b>BIJLAGEN</b>  <b>PLAN VAN AANPAK CO2</b>	<b>Pagina:</b> 324.1 - 15 / 16 <b>Versie:</b> 1.0 <b>Datum:</b> 21-1-2025
---	---	---

Martijn Guiljam of Jesper Nolet neemt deel aan het keteninitiatief “CO<sub>2</sub>-sectorinitiatief groen, grond & infra”. Dit initiatief is gericht op het reduceren van brandstofverbruik in de sector. Brandstofverbruik zorgt voor de hoogste CO<sub>2</sub>-uitstoot in de sector waardoor op dit gebied de hoogste CO<sub>2</sub>-reductie te behalen valt.

In dit initiatief zoeken we naar alternatieve brandstoffen, elektrische machines, voorlichting personeel, optimalisatie werkprocessen, banden, afval / transport e.d.

Twee keer per jaar vindt een bijeenkomst plaats op een van de deelnemende bedrijven, waarbij een gastspreker voorlichting geeft over een van de voorgenoemde onderwerpen. Hierbij bekijken we de mogelijkheden om maatregelen te treffen die passen op ons bedrijf. De eerste bijeenkomst heeft plaats gevonden op 17-11-2023 Hierbij werd er gesproken over een tractor die reed op waterstof.

Voor het keteninitiatief maken bij een budget vrij van maximaal € 500,- op jaarbasis.

	<b>BIJLAGEN</b>  <b>PLAN VAN AANPAK CO2</b>	<b>Pagina:</b> 324.1 - 16 / 16 <b>Versie:</b> 1.0 <b>Datum:</b> 21-1-2025
---	---	---

## Bijlage 1: gegevensbronnen

### CO2 footprint 2024

Elektriciteit	Exceloverzicht Elektriciteit
Brandstof Diesel	Exceloverzicht Diesel
Brandstof Benzine	Exceloverzicht Benzine
Brandstof Aspen	Exceloverzicht Aspen
Propaangas	Exceloverzicht Propaangas